



Istanbul

- stad van twee continenten -

excursie Bouwnetwerk 2011



Voorwoord

Istanbul – stad van twee continenten en drie wereldrijken, brug tussen oost en west, hip, exotisch Istanbul. Daar moeten we als Bouwnetwerk natuurlijk naartoe!

Tijdens de voorbereiding van de excursie lazen we echter ook over de andere kant van Istanbul: Istanbul als monster dat met de dag vetter wordt door de onuitstaanbare aanwas vanuit het platteland en gelukszoekers uit de buurlanden. Iedere dag slokt deze gulzige stad van 17 miljoen nog eens duizenden nieuwe migranten op. En dan de Bosporus.... Orhan Pamuk beschreef de Bosporus als 'de enige bron van geluk' voor Istanbulers. Ook dat willen we als Bouwnetwerk natuurlijk zien.

Istanbul als stad staat duidelijk ook voor een 'veranderende opgave': hoe kan deze groei in goede banen geleid worden, het steeds

groter wordende verkeersinfarct bedwoningen worden, maximaal geprofiteerd worden van de Bosporus. Maar natuurlijk ook sociale vraagstukken, hoe kun je een stad van 17 miljoen mensen leefbaar houden?

Te veel vragen om in één bezoek te beantwoorden, maar we hopen in ieder geval een programma te hebben samengesteld voor ons 4 daagse bezoek aan de stad waardoor we een glimp op kunnen vangen van de complexiteit van de stad.

De excursiecommissie 2011: Madeleine Steigenga, Mirjam Galjé, Wieke van Mourik en Maartje Luisman



Inhoudsopgave

Reisgegevens en hotel	7
Programma woensdag 28 september	9
Programma donderdag 29 september	15
Programma vrijdag 30 september	39
Programma zaterdag 1 oktober	51
Programma zondag 2 oktober	65
Algemene informatie	67
Korte historie Istanbul	73
Bezienswaardigheden	85
Opties vrije tijd: eten	89
Opties vrije tijd: winkelen	93
Deelnemers	94

Reisgegevens en hotel

Heenreis 29 september

vertrek Amsterdam 13.55 vlucht PC672

aankomst Istanbul Sabiha Güçen 18.10

Terugreis 2 oktober

vertrek Istanbul Sabiha Güçen 10.20 vlucht PC671

aankomst Amsterdam 13.00

Contact:

Ben je iemaand uit de groep uit het oog verloren, reis dan op eigen gelegenheid naar de volgende in het programmaboekje genoemde locatie. Mocht dat niet lukken bel dan met:

Maartje Luisman 0031-616034858

Hotel 3-sterren Hotel Grand Savur in Istanbul

Gençtürk Caddesi Şirvanizade Sokak

No:19 Şehzadebaşı

+90 (212) 519-4404 www.hotelgrandsavur.com

Dit hotel ligt in de omgeving Grand Bazaar - Beyazit, dicht bij Aquaduct Valens, Moskee Suleymaniye en Blauwe moskee. Bezienwaardigheden in de omgeving zijn onder andere Hagia Sophia en Topkapi-paleis. Naast een restaurant heeft Grand Savur Hotel Istanbul ook voorzieningen als een bar/lounge. Andere voorzieningen zijn een gratis draadloze internetverbinding en een kruier/portier. Elke kamer heeft uitzicht op de stad. Elke televisie van 51 cm heeft kanalen via de kabel. Elke badkamer is voorzien van een bad/douchecombinatie, gratis toiletartikelen en een haardroger.



np12 houses

meydan shopping centre

hotel

luchthaven

Istanbul

Kınalıada

Burgazada

Heybeliada

Sabiha Gökçen
Kavakpınar Mh

Sultançiftliği
Taşlitepe
Devlet Ormanı

Kayışdağı
Ormanı

Aydos
Ormanı

Paşaköy

Samandıra
Merkez Mh

Samandıra
Osman Gazi Mh

Uğurmumcu
Mh

Kurtköy Mh

Kartal

Yeni Mahalle Mh

Yalı Mh

Ataşehir

Maltepe

Kadıköy

Feth Mh

Üsküdar

Ümraniye

Beyoğlu

Muradiye Mh

Piri Paşa Mh

Bayrampaşa

Kağıthane

Beşiktaş

Reşadiye

Ömerli

aziosmanpaşa

gören

Fatih

Inebey Mh

eytinburnu

Imrahor Mh

Bandırma Feribotu

Yenişehir Yaka'sı Feribotu

İlchivsk - Derince

Bagdat Cd

D-100

TSGOT Ozal Bv

D-100

Uskudar Cd

İlchivsk

Ayrancağ Sile Yolu

Anadoluhisari Otoyolu

Kurtköy Pendik Bağlantısı

D020

D020

D 100

O1, O2 Çamlıca Bağlantısı

O-2

E60

O-4

E80

D-100

O-3

O-1

O-1

O-2

O-4

O-4

E80

D-100

Programma woensdag 28 september

12.00	boardingtijd	verzamelen Schiphol, inchecken
13.55	18.10	vertrek vlucht PC672 Amsterdam-Istanbul Sabiha GÜçen
18.10	19.00	aankomst, visum aanschaffen
19.00	19.30	transfer van vliegveld naar hotel met tussenstop
19.30	20.30	Meydan shopping centre (snelle snack)
21.30	22.00	aankomst hotel, inchecken
22.00	23.30	wandeling oude stad



Meydan shopping centre
Cakmak Mahallesi/Tepeustu Mevkii
34768 Umraniye
www.meydanumraniye.com.tr

Architect
Foreign Office Architects
(bureau inmiddels opgeheven)

Woensdag 28 september

Sabiha Gökçen Airport Terminal, 2001

architecten Erkut Sahinbas en Izset Fikirlier

Het vliegveld is gebouwd om zo'n 3,5 miljoen binnenlandse reizigers per jaar af te handelen, maar op het ogenblik worden er internationale vluchten afgehandeld.



Meydan shopping centre

Het Meydan shopping centre is een retail complex dat dient als stedelijk centrum in de woonwijk Ümraniye, een van de snelst groeiende gebieden op het Aziatisch deel van Istanbul. Het centrum van 70.000m² is geopend in 2007 en ontworpen als een "park" in het hart van de wijk. Door het parkeren onder de grond ontstaat een groot stedelijk en verbindend plein. Brede, langzaam





aflopende trappen bieden toegang tot het laagst gelegen deel, dat als podium voor openbare optredens kan worden gebruikt. Rondom het plein zijn losjes winkels, cafés en een bioscoop gerangschikt. De daken zijn ontworpen als tuinen met een groene vegetatie en sluiten aan op de omliggende groene omgeving. In principe (!) zijn de daken openbaar toegankelijk en bieden ze een mooi uitzicht op de omgeving. De lichtkoepels op het dak maken een visueel contact tussen de winkels en de tuinen mogelijk en zorgen voor daglicht en natuurlijke ventilatie. In het ontwerp is rekening gehouden met maximale schaduw en windvrije plaatsen en wordt er gebruik gemaakt van zonne-energie en warmtepompen.



Programma donderdag 29 september

08.00	10.00	wandeling met gids Cuneyt Kabuloglu door district Fener (townhall, Azaz Kapi Camii, Bulgar Kilisesi en molla zeyrek camii)
10.00	11.00	busreis naar Eyup
11.00	13.00	bezoek Santralistanbul
13.00	14.00	gezamenlijke lunch
14.00	15.00	busreis naar Levent
15.00	16.00	bezoek Sapphire tower
16.00	16.30	lopen naar Kanyon (1,5 km)
16.30	18.00	bezoek Kanyon shopping centre
18.00	18.30	met bus naar Karaköy (Galata)
18.30	19.00	lopen naar Grand Bazaar over Galatabridge
19.00	20.30	bezoek Kapalicarsi, Grand Bazaar
20.30		gezamenlijk diner



İstanbul Büyükşehir
Belediyesi (Townhall)
Kemal Paşa Mh.

Architect
Nevzat Erol

Donderdag 29 september

Townhall

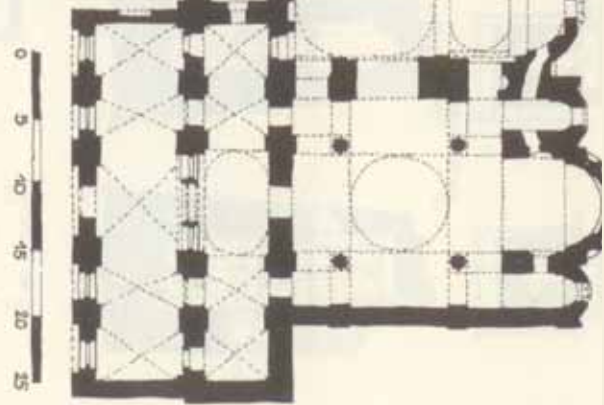
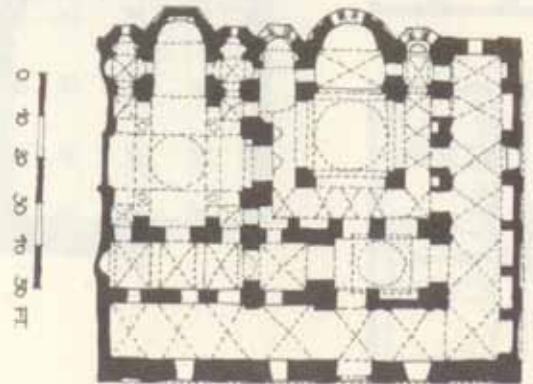
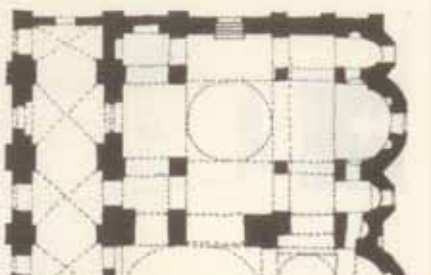
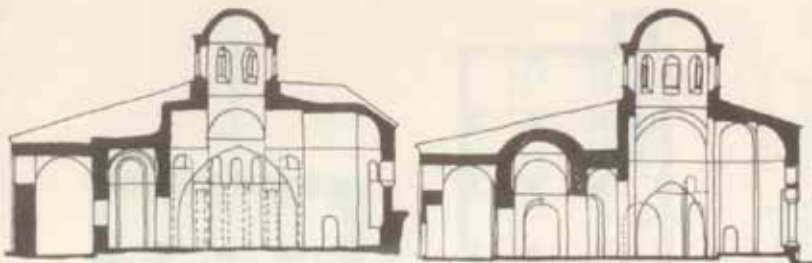
Twee-delige complex, voltooid in 1953 in de stijl van het naoorlogse modernisme. De hyperbolische koepels verwijzen naar de nabijgelegen zestiende-eeuwse Sehzade moskee terwijl het traditioneel gepolijst marmer wordt afgewisseld met de blauwe ramen in New York wolkenkrabber-stijl.

De architect is Nevzat Erol. Het gebouw is in 2006 rigoreus gerenoveerd. Dit is het eerste belangrijke overheidsgebouw dat niet op een chique karakteristieke plek ligt of op een heuvel.

Bulgar Kilisesi

Gietijzeren kerk uit 1896. Het prefab skelet van de kerk is gemaakt van staal en bedekt met metalen platen. De kerk is in Oostenrijk gemaakt en per schip naar Istanbul vervoert.

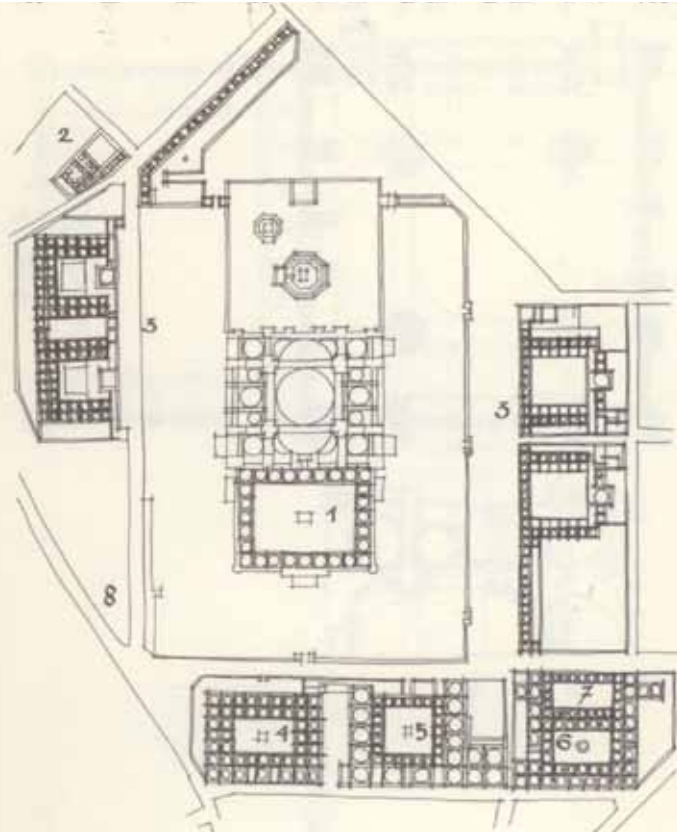
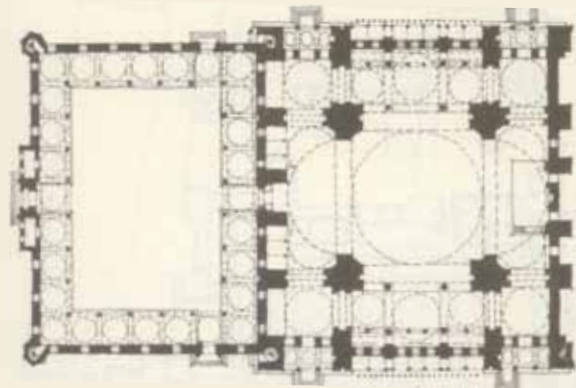




Molla Zeyrek Camii

Deze moskee is als Pantocrator klooster gebouwd (1136). In 1453 is het klooster omgebouwd tot een moskee en is een typisch voorbeeld van de architectuur van de Byzantijnse periode.





Suleymaniye Camii

De Ottomaanse sultan Süleyman I gaf architect Sinan, die in totaal meer dan 100 moskeeën bouwde, de opdracht een nieuwe moskee te ontwerpen. De bouw van deze 3422 m² grote moskee duurde van 1550 tot 1557. Tussen de vier minaretten aan de voorzijde ligt een grote marmeren binnenplaats. De moskee biedt tevens onderdak aan een badhuis (2), medeesa's (3), een armenkeuken (4), medicijnschool (5), een ziekenhuis (6) en een caravanseil (7). De architect ligt hier ook begraven (8). Hoewel de groepering betrekkelijk willekeurig is neemt de moskee (1) hier een meer centrale plaats in dan bij de complexen van Bursa het geval was. In een gedeelte van de armenkeuken is op het moment een museum voor Turkse en Islamitische kunst gevestigd. De medeesa's zijn van het gebruikelijke Ottomaanse type, een hof met een grote collegezaal tegenover de entree. Op dit moment zijn aan de buitenzijde winkels gevestigd.





SantralIstanbul

SantralIstanbul (elektriciteitscentrale Istanbul) is een cultureel centrum en universiteit en omvat meerdere gebouwen op de campus van de Istanbul Bilgi Universiteit, in de punt van de Gouden Hoorn in het Eyüp district van Istanbul. De gebouwen maken deel uit van de voormalige Silah tarağa elektriciteitscentrale, de eerste centrale van het Ottomaanse Rijk, die van 1914 tot 1983 stroom heeft gegenereerd voor de bevolking van Istanbul.

In 2007 werd het gerenoveerde complex heropend voor het publiek. Het complex van 118,000 m² heeft onder andere een museum voor moderne kunst, een energie-museum, een theater, concertzalen en een bibliotheek, universiteitsgebouwen, studenten woningen en horeca. Het museum voor moderne kunst heeft een oppervlakte van 7,000 m², in twee gebouwen die zijn



Santralistanbul
Kazım Karabekir Cadessi 1
Eyüp 34060
www.santralistanbul.org

Architect
EAA-Emre Arolat Architects
www.emrearolat.com



gebouwd op de funderingen van twee gebouwen van de elektriciteitscentrale. De openbare bibliotheek is gehuisvest in twee van de oorspronkelijke ketelhuizen.

Geschiedenis

Eyup, aan de Gouden Hoorn is één van de eerste Ottomaanse nederzettingen tijdens de Ottomaanse overheersing (vanaf 1435) gebouwd op het graf van Eyup Ensari, vaandeldrager en vriend van Mohammed. Vanaf de 16e eeuw laten welgestelde inwoners van de stad hier hun huis of paleis bouwen en ontstaat er een groene en welvarende wijk aan de Gouden Hoorn. Eind 19e komt de Ottomaanse industriële revolutie langzaam op gang en wordt hier de Silahtaraga Elektrik Santralı gebouwd. Vanaf 1914 treedt de centrale in werking waardoor het gebied mede door zijn ligging snel industrialiseert met het toenemende aantal fabrieken





en de bijbehorende havenactiviteit, scheepvaartverkeer en grote wegen. Welvarende stadsbewoners trekken weg, arbeiders gaan bij de fabriek wonen. De buurt verpaupert en het water raakt vervuild. In de jaren 80 wordt het project "schoonmaak van de Gouden Hoorn" gestart. Het omvat het sluiten (en meestal slopen) van alle fabrieken op vijftig tot honderd meter van de waterkant (incl. een groot deel van het Ottomaanse erfgoed). Uit de Gouden Hoorn wordt 5 miljoen kubieke meter slijk gedregd en er worden vuilwaterdepots met rioleringen aangelegd. Op de lege oevers ontwerpt men parken, en samen met het schone water is het gebied een aantrekkelijke ontwikkelingszone geworden.

Om de schone Hoorn zijn oude culturele betekenis terug te geven, ontwikkelde zich aan het begin van deze eeuw een nieuw project: het Golden Horn Culture Valley Project. Met als doelstelling de

reïntegratie van de Gouden Hoorn in de stad en het creëren en ontwerpen van een attractieve zone die Istanbul internationaal op de kaart kan zetten.





Sapphire tower

Begin dit jaar is Istanbul Sapphire opgeleverd, het hoogste gebouw van Istanbul en Turkije, gelegen in het centrale zaken-district Levent. Het gebouw is 261 hoog (238m boven maaiveld) en bestaat uit 54 verdiepingen met appartementen, recreatie, 35.000m2 winkelcentrum en 6 lagen parkeren.

Het is de eerste ecologische wolkenkrabber van het Turkije. De gevel bestaat uit een geavanceerde klimaatgevel, en het gebouw kent een laag energie gebruik. In het gebouw zijn verticale tuinen ontworpen van 40 tot 200m2 en om de 9 lagen is er ruimte gemaakt voor een recreatiegebied voor de bewoners als golf-oefenbaan en zwembad.

De 22 verschillende types appartementen variërend in grootte van 120 m2 tot een 750 m2 BVO . Dit maakt de Sapphire uniek, niet alleen de elite maar verschillende sociale klassen bewonen de toren.

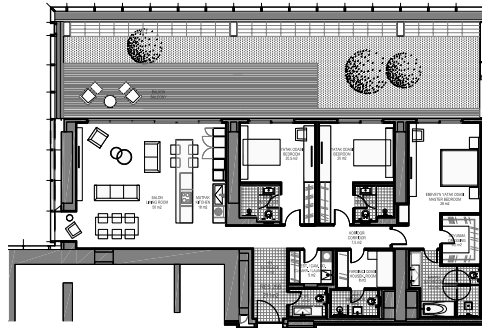
Sapphiretower
Büyükdere Cadessi 4
34330 Levent
www.istanbulsapphire.com

Architect
Tabanlıoğlu Architecture
www.tabanlıoğlu.com



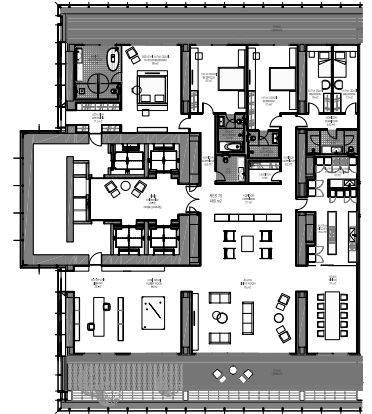


appartement 120 m2



appartement 250 m2

RESIDENCE 25B TH
 NET I NET 211 m2
 BRÜT I GROSS 256 m2
 3 ODA + 1 SALON
 1 YARDIMCI ODASI
 3 BEDROOM + 1 LIVING R.
 1 HOUSEKEEPING ROOM



appartement 750 m2



Kanyon Shopping Centre

Kanyon, in Levent het zakelijke district van Istanbul, is een van de grootste mixed-use gebouwen van de stad en geopend in 2006. Het project is 255.000m² groot en omvat 37.50 m² winkelruimte (160 winkels) verspreid over 4 verdiepingen, 36.000 m² kantoren in een toren van 25 verdiepingen, 80.380 m² woonoppervlakte verdeeld over 179 luxe appartementen en gelegen boven de winkels. Verder bevinden zich in en om de Kanyon nog een bioscoop, een fitnessclub, 3500m² tuin en een parkeergarage.

De Jerde Partnership en Tabanlıoğlu Architects ontwierpen Kanyon als een "stad-in-een-stad ". Het project is opgevat als een reeks van wijken - Entertainment Sphere, Office Plaza, Garden

Court and Performance Plaza - verbonden door een binnenstraat, of 'canyon', die het complex doorkruist en een verscheidenheid van functies en binnenpleinen verbindt. Aan dit 600m lange ingekerfde glooiende wandelpad rondom de vide dankt de 'canyon' zijn naam. In het hart is een amfitheater uitgehouwen voor allerlei soorten van activiteiten. Het organisch ontwerp is een verzameling van functies, wandelpaden, pleinen en een dakpark waar werknemers, bewoners en bezoekers elkaar kunnen ontmoeten.

Kanyon
Büyükdere Cadessi 185
34384 Levent
www.kanyon.com.tr

Architect
The Jerde Partnership/
Tabanlıoğlu Architects



Galatabridge

De twee verdiepingen tellende brug uit 1994 (sinds 1453 bruglocatie) heeft een totale lengte van 466 m en een breedte van 80 m. Het wegdek is 42 m breed. Er is ook een tramverbinding over de brug. Op het onderste niveau van de brug bevinden zich restaurants.

In deze week is er de Nederlandse tentoonstelling van de Dutch design award DDA 2010 (met oa het genomineerde ontwerp van het buizenscherm Randweg Eindhoven van VHP (Mirjam Galje)





Kapalicarsi, Grand Bazaar
Mollafenari Mh. Ç. Nuruosmaniye
Caddesi
www.grandbazaaristanbul.org

Kapalicarsi, Grand Bazaar

Handelscentrum sinds 1461, nu de grootste overdekte bazaar van Istanbul met 60 straten, +/- 4000 winkels en een oppervlakte van 200.000m² en tussen de 250.000 en 400.000 bezoekers per dag. Het uitgestrekte complex bestaat uit 12 grote gebouwen en heeft 22 toegangen. In de grote bazaar bevinden zich verder twee moskeeën, twee hamams, vier fonteinen, en meerdere restaurants en cafes.





Programma vrijdag 30 september

09.00	11.00	vrij programma/wandeling oude stad met optioneel bezoek Blauwe moskee, Haghia Sofia, Topkapipaleis
11.00	12.30	verzamelen bij IMP /bezoek IMP Istanbul Metropolitan Planning and Urban Design Centre
12.30	14.00	individuele lunch
14.00	15.15	verzamelen bij Tabanlıoğlu Architecture, bezoek aan Tabanlıoğlu Architecture
15.15	15.30	lopen naar Istiklal Cadessi 161 (0,5 km)
15.30	16.30	bezoek bouwplaats YKB gebouw
16.30	17.00	lopen naar Istiklal Cadessi 197 (0,5 km)
17.00	18.30	ontvangst Nederlands Consulaat
18.30		vrij programma

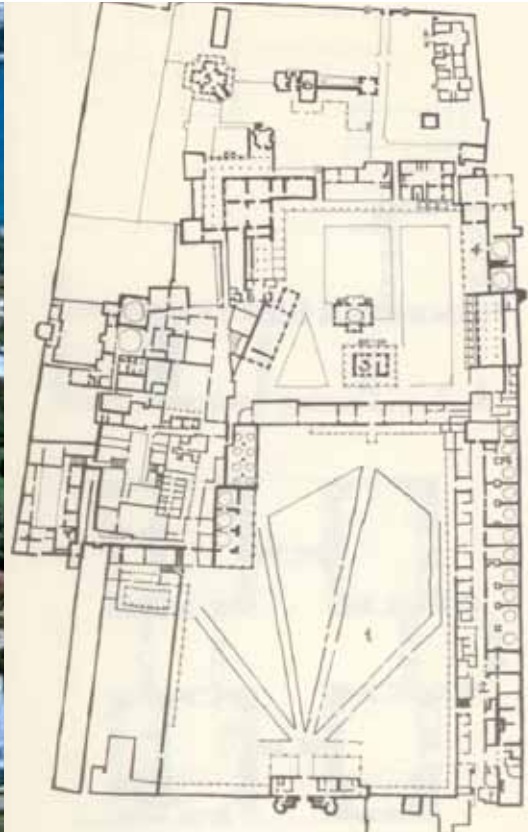


Vrijdag 29 september

De Sultan Ahmetmoskee of Blauwe Moskee

De Sultan Ahmetmoskee (Turks: Sultanahmet Camii) of de Blauwe moskee is een moskee in Istanbul. De naam “blauwe moskee” is hoofdzakelijk internationaal gebruikelijk vanwege de vele blauwe tegels uit het stadje İznik (İznik-tegels) die vroeger te zien zijn geweest aan de binnenkant van de moskee. De moskee ligt tegenover de Aya Sofia, en werd tussen 1609 en 1616 in opdracht van Sultan Ahmet I gebouwd. Het gebouw is ontworpen door de Osmaanse architect Sedefhar Mehmet Ağa. Hij ontwierp een gebouw met een centrale koepel van 33 meter doorsnee, welke omgeven is door een serie deelkoepels die een aflopend systeem vormen. Samen met andere koepels van bijgebouwtjes vormt het een symmetrisch geheel van perfecte visuele harmonie, waarin het oog naar de centrale koepel wordt geleid.

De moskee is omgeven door zes minaretten, het op twee na hoogste aantal ter wereld. Het aantal minaretten stond vroeger voor de rijkdom van de financierder en daar de meeste moskeeën er één hebben, sommige twee of uitzonderlijk vier, getuigen zes minaretten van de rijkdom en de wil van sultan om die rijkdom uit te stralen. De islamitische wereld reageerde hier negatief op, omdat de Al-Masjid al-Haram moskee van de Kaäba er ook zes had. De sultan heeft dit opgelost door die moskee een zevende en een achtste te schenken. Het interieur is gedecoreerd met 20 000 handgeschilderde tegeltjes in de kleuren blauw, groen en roodbruin. De binnenkant van de moskee is niet opvallend blauw, zoals de naam wellicht doet vermoeden. Alleen op de binnenvloer zijn deze tegels opmerkelijk blauw.



Topkapipaleis

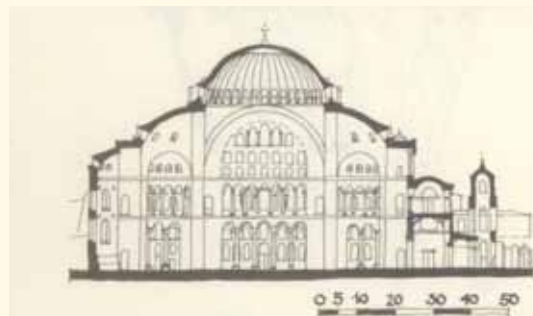
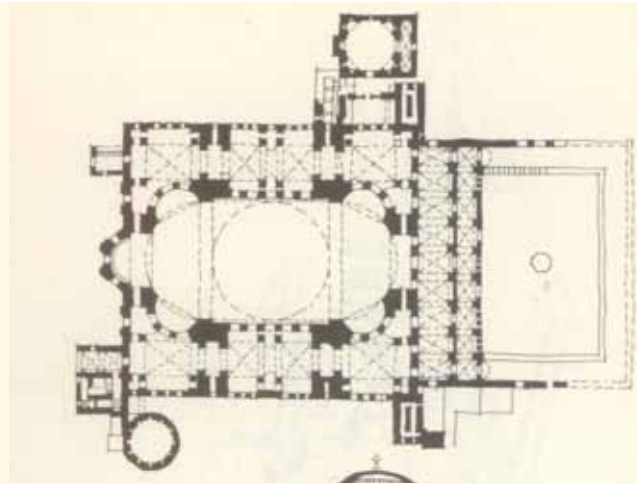
Het Topkapipaleis, wat zoveel betekent als “het Kanonnenpoortpaleis” naar een nabij gelegen poort, was lange tijd de residentie van de Osmaanse sultan in Istanbul en vormt het bekendste voorbeeld van een serail (oosters paleis). Sultan Mehmet II gaf in 1459 de opdracht tot het bouwen van het paleis, waarna het van 1465 tot 1853 het centrum van de Osmaanse heerschappij was. Het paleis is gelegen op het Seraglio-punt tussen de Gouden Hoorn en de Zee van Marmara, met uitzicht over de Bosporus.

Het paleis bestaat uit vier verschillende hoven. Het eerste hof beslaat het gehele Seraglio-punt en wordt omringd door hoge muren. Toegang is mogelijk via de Bab-ı Hümayun, ofwel de Keizerlijke Poort. De Poort van de Groet (Babüselam) leidt naar het tweede hof met gebouwen als de bakkerij, een hospitaal, paar

denstallen, de keizerlijke harem, een Divan en kwartieren van de Janitsaren. Door de Poort van Geluk (Babüssaade) komt men vervolgens in het derde hof, dat het centrum van het paleis vormt, een tuin omgeven door de Zaal van de Privékamer (Has Oda) gebruikt door personeel, de schatkamer, de harem, enkele paviljoens en de bibliotheek van Ahmet II in het midden. Het vierde hof ten slotte was een wat meer private tuin van de sultan met een aantal paviljoens, kiosken en terrasjes.

Andere plaatsen in het Topkapipaleis zijn de Toren van Gerechtigheid en het Paviljoen van de Heilige Mantel met relieken van de profeet Mohammed en de eerste kaliefen.

Het paleis doet tegenwoordig dienst als museum.



Hagia Sophia

De Hagia Sophia of Aya Sophia (Grieks: Αγία Σοφία; "heilige wijsheid", Turks: Ayasofya) is een voormalige kathedraal en moskee in de Turkse stad Istanbul. Tegenwoordig is het een museum. De Hagia Sophia bevindt zich in het oude (Europese) stadscentrum, vlakbij de Sultan Ahmetmoskee, de Hippodroom en het Sarnici-waterreservoir.

Het gebouw werd opgetrokken als kathedraal van Constantinopel onder het Byzantijnse Rijk. Acht van de, circa 18 meter hoge, donkergroene pilaren zijn aan de Tempel van Artemis in Efeze onttrokken, die volledig afgebroken is, nadat dit wereldwonder eerst nog zelf een tijd had dienst gedaan als kerk, en gebruikt voor het aanvankelijk christelijk prestigieus kerkgebouw. Deze eerste kerk, uit de 4e eeuw, werd door brand verwoest, waarna onder keizer Justinianus I omstreeks 536 het huidige gebouw, centraalbouw in

combinatie met axiaalbouw, werd geconstrueerd nadat hij daar in 532 de opdracht toe had gegeven. De architect was Anthemios van Tralles. Op 7 mei 558 stortte de koepel van de Hagia Sophia in, nadat zij het jaar ervoor getroffen was door een aardbeving. Vier zware bogen, die door contreforten of steunberen worden gesteund, dragen de gemetselde koepel. De druk van de koepel wordt door pendentiefs (hoekzwik) op de gehele boog overgebracht. Deze bouwwijze, een koepel op pendentiefs, is later vele malen herhaald. De bouw was van grote betekenis voor de orthodoxe Kerk en het Byzantijnse Rijk en is het eerste voorbeeld van Byzantijnse architectuur. De Hagia Sophia was eeuwenlang de grootste kathedraal ter wereld. De kathedraal was zo rijk en kunstig versierd met iconen, dat keizer Justinianus zou hebben uitgeroepen "Salomo, ik heb je overtroffen!"



Tabanlıoglu Architect

Tabanlıoglu Architect is een familiebedrijf opgericht in 1956 door architect Dr Hayati Tabanlıoglu. In 1990 neemt zijn zoon Murat Tabanlıoglu het bureau over waarna in 1995 architect en partner Melkan Gürsel Tabanlıoglu zich bij de groep voegt. Ozdem Gürsel is de derde partner verantwoordelijk voor de organisatie van het bureau, bestaande uit 100 medewerkers, actief in Turkije en omstreken. Met meer dan 50 jaar ervaring, omvat het werk van Tabanlıoglu een breed scala aan typen gebouwen waaronder innovatieve mix-use projecten. In zijn projecten is Tabanlıoglu op zoek naar nieuwe en efficiënte antwoorden op mondiale en ecologische ontwikkelingen en vraagstukken.

www.tabanlıoglu.com/

<http://tabanlıoglu.com/t-brochure.pdf>





YKB gebouw

VastNed Retail heeft de helft van het gebouw verworven van de Yapi Kredi Bank (YKB) voor het bedrag van € 29,5 miljoen. Vastgoed gaat uit van circa € 3,5 miljoen aan renovatiekosten. De totale BVO van het gebouw bedraagt 4.750 m2, waarvan meer dan de helft voor winkelruimte bestemd is. Samenwerking met Grontmij.

YKB gebouw
Istiklal Cadessi 161
Beyoglu
Contactpersoon: Ovunc Birecik
ovunc.birecik@grontmij.com.tr
+ 90 212 290 28 80
www.grontmij.com.tr



Nederlands Consulaat

Dit paleisachtige gebouwencomplex, gelegen aan de Istiklalstraat - je zou kunnen zeggen de Leidsestraat van Istanbul - is in 1859 door architect Barborini ontworpen. Het verving een houten gebouw. Onderdeel van het complex, dat in 1999-2002 voor 11 miljoen gulden is gerestaureerd (architect Nico van de Reijt) vormt de kapel, die al zo'n 300 jaar in Nederlands bezit is.

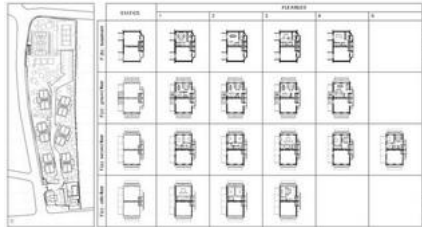
Tijdens ons bezoek krijgen we een lezing van de consul generaal over Turkish Economy and Dutch FDI in Turkey. Ook wordt een presentatie verzorgd door architect Aysen Ciravoglu, lid van Istanbul Chamber of Architects.

Nederlands consulaat
Istiklal Caddesi 197
34433 Beyoglu
www.mfa.nl/ist-en
Contactpersoon: Ceren Erten
ceren.erten@minbuza.nl
+90 (212) 393 21 34



Programma zaterdag 1 oktober

08.00	9.00	met bus naar aziatische deel, rondwandeling met gids
09.00	10.00	NP12 houses
10.00	11.00	Kuzguncuk district
11.00	12.00	Sakarin Moskee
12.00	13.00	gezamenlijke lunch Haydarpasa station
13.00	14.00	met de boot van Haydarpassa naar Karakoy
14.30	17.30	vrij programma of bezoek aan Museum of Modern Art, Entrepot Istanbul Biennale
17.30	18.00	lopen naar Boğazkesen Cadessi/op eigen gelegenheid naar gallery Selin Soll
18.00	19.30	bezoek gallery Selin Soll
19.30	20.00	lopen naar restaurant
20.00	22.30	gezamenlijk diner



NP 12 houses
Adres
Eski Kisikli Cadessi

Architect
Bogachan Dunderalp
ddrlp
www.ddrlp.com

Zaterdag 1 oktober

NP12 houses

In het NP12 houses project, 2003/2005, heeft de architect de verhouding onderzocht tussen het huis als commercieel vastgoed en het alledaags leven en de onderlinge relaties tussen mensen en gebouwen. Hij heeft onderzocht hoe je bouwt voor specifieke gebruikers zonder dat je ze kent en hoe je de relatie tussen de huizen en hun omgeving legt zodat ze onderdeel van de context kunnen zijn. Wat heb je nodig aan structuur om massa productie mogelijk te maken en hoe kom je hierin tegemoet aan de verschillende leefstijlen van de onbekende gebruiker? Maar ook hoe kan elk van de 6 gebouwen met dezelfde ingrediënten zich onderscheiden en rekening houden met de gebruiker en met elkaar? De 6 gebouwen zijn met hun eigen logica precies gepositioneerd op de locatie. De buitengevels met hout textuur vormen de

ruimte tussen binnen en buiten. Afhankelijk van hun positie op de locatie en de eigenschappen van de plattegronden, maken zij de 'in-between space'. De plattegronden zijn flexibel. Binnen de contour van de 6 blokken zijn via een ingewikkelde formule 300 verschillende plattegronden mogelijk voor 12 woningen voor verschillende leefstijlen.

Om binnen een standaard bouwconstructie toch specifieke woningen voor verschillende bewoners te realiseren zijn de gebouwen in 2 fasen tot stand gekomen. In de eerste fase heeft de aannemer de permanente structuur gebouwd. In de 2e fase heeft de toekomstige bewoner samen met een architect en de aannemer de indeling van zijn woning naar eigen wens vastgelegd.



Sakarin Moskee

De Şakirin moskee is gelegen aan een van de ingangen van de Karacaahmet begraafplaats in Üsküdar. De moskee is geopend in mei 2009 en geldt als de meest moderne moskee in Turkije.

De moskee is ontworpen door de architect Husrev Tayla.

Het geheim van de Sakarin-moskee zit aan de binnenkant. Bij de bouw ervan werd gebruikt gemaakt van de allernieuwste materialen en technieken, wat het complex een hightechgevoel geeft.

Tegelijk flirt de Sakarin-moskee met motieven en kunstvormen die eeuwen teruggaan en gebeurde de afwerking net zoals bij de Ottomaanse moskeeën door ambachtslui. Handwerk is troef.

Blikvanger is de magistrale luster aan de koepel die versierd is met glaswerk dat tranen voorstelt, naar analogie met een spreuk uit de Koran: "Allahs licht daalt neer op de mens zoals regen".

De moskee is design, zonder dat dit het introspectieve karakter van de ruimte beïnvloedt. Maar er is nog een andere reden die

de Sakarin-moskee bijzonder maakt. Het is de eerste moskee ter wereld die door een vrouw ingericht werd. Toen de (steenrijke) opdrachtgevende familie binnenhuis-architecte Zeynep Fadililoglu verkoos om de moskee af te werken, moeten heel wat mensen de wenkbrauwen gefronst hebben. Zeynep Fadililoglu is immers een regelrechte personality in de jetset van Istanbul, bekend voor haar werk in trendy clubs, winkels, boetiekhotels, villa's en restaurants. Een groter contrast met een gebedshuis is moeilijk denkbaar. Zeynep greep de kans met beide handen en maakte van de Sakarin-moskee niet alleen een visueel pareltje, maar meteen ook een statement. De rol van de vrouw in de islam wordt wereldwijd gedebatteerd en vaak klinkt daarbij dat het om een tweederangsrol gaat. In de praktijk is het zeker zo dat vrouwen in Turkse moskeeën een kleine, vaak onverzorgde ruimte toegewezen om er te bidden, meestal achteraan in een hoekje.

In interviews naar aanleiding van de opening van haar moskee verklaarde Zeynep Fadililoglu dat ze met de bouw ervan de rechtmatige plaats van de vrouw in de islam wil heroveren.

In fysieke zin is ze daar met de Sakarin-moskee alvast in geslaagd. Zo meette ze het gedeelte dat als gebedsruimte voor vrouwen voorzien is net zo ruim uit als dat voor de mannen en ook de afwerking ervan is net zo fraai.

De Sakarin-moskee ligt in het Aziatische deel van de stad, aan de ingang van een begraafplaats en is alleen te vinden voor wie de stad goed kent. Maar dat zou wel eens kunnen veranderen.

Het is alleen nog de vraag op welke manier de Sakarin-moskee de geschiedenisboeken zal halen: voor vrouwen of voor designliefhebbers?



Kuzguncuk district

Het Kuzguncuk district is een wijk in het Üsküdar district aan de aziatische zijde van de Bosphorus. De wijk ligt enigszins geïsoleerd van de rest van de stad in een vallei die omringt wordt door natuurgebieden, begraafplaatsen en een militair terrein. Het is een rustige wijk vol met straten met antieke houten huizen.

Het woord 'Kuzguncuk' betekent 'kleine raaf' of 'raam met tralies in een gevangenisdeur' in het Turks. De naam komt van een heilige, genaamd Kuzgun Baba, die tijdens de tijd van Sultan Mehmed leeft in deze buurt.





Haydarpaşa treinstation

Het Haydarpaşa treinstation bevindt zich in het Aziatische gedeelte van Istanbul en is geopend in 1908 als eindstation van het spoorlijn van Ankara naar Istanbul. Het is gebouwd op een polder en is voor de helft omgeven door zee. Haydarpaşa is tevens het belangrijkste station van Istanbul en is een van de belangrijkste historische symbolen van het stad.

Het Haydarpaşa-station werd ontworpen door de Duitse architecten Otto Ritter en Helmut Conu. De bouw ervan startte in 1906. Twee jaar later werd dit neoclassicistische station officieel geopend. Het station verbindt Istanbul met de rest van Turkije, en het is de drukste treinterminal van Turkije, het Midden-Oosten en een van de drukste van Oost-Europa. De Haydarpaşa Terminal is het eindpunt van de Istanbul-Ankara verbinding. Ook is het station het Westerse opstappunt voor de voormalige Baghdadlijn

en de Hedjazlijn. De Baghdadlijn, die van de Istanbul door Konya, Adana en Aleppo naar Bagdad reed, werd van 1903 tot 1940 gebouwd om Berlijn met het toenmalige Ottomaanse Rijk te verbinden. De lijn was 1,600 kilometer lang en liep door het hedendaagse Turkije, Syrië en Irak.

De Hidjazspoorweg was ook onderdeel van de Ottomaanse treinverbinding en werd ontwikkeld om Istanbul en Damascus te verbinden met de heilige stad Mekka. De bouw liep uiteindelijk vast door het uitbreken van de Eerste Wereldoorlog, waardoor de trein nooit verder heeft gereden dan Medina in Saoedi-Arabië.

Op 28 november 2010 werd een deel van het dak van het treinstation verwoest door een felle brand.



gallery daire sanat

istanbul biennale
istanbul modern

karakoy boatstop

Museum of Modern Art

Geopend in 2004 in een verbouwd pakhuis naar een ontwerp van Tabanlıoğlu Architecten . Over 2 verdiepingen vrnl Turkse moderne kunst, vaste collectie, shop, restaurant, tijdelijke tentoonstellingen, bioscoop en bibliotheek

Entrepot Istanbul Biennale

:‘Untitled’ Moderne beeldende kunst in Istanbul

Istanbul is de voedingsbodem voor een rijk kunstleven. Op het moment dat Bouwnetwerk de stad bezoekt, speelt de 12th Istanbul Biennial. Dit is een terugkerend evenement. We zijn inmiddels al eerder kleine tentoonstellingen tegengekomen in het kader van de Biennial, o.m. in Santralistanbul Een belangrijk deel van de Biennial is te vinden op Entrepo 3 and 5. Dit jaar zijn de curators Adriano Pedrosa (Brazilië) and Jens Hoffmann (USA). De Istanbul Biennial met als thema ‘Untitled’ is vormgegeven door de Japanse

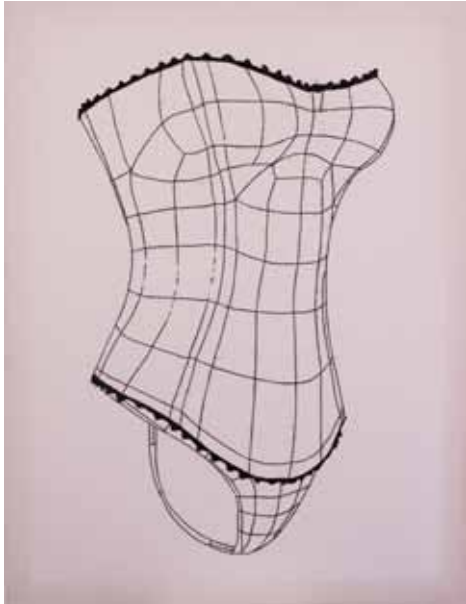


Museum Of Modern Art
Meclis-i Mebusan Cadessi/ Liman
İşletmeleri Sahası 305, Antrepot No 4
+90 0212 334 7300
www.istanbulmodern.org



Antrepo 3 & 5 Meclis-i Mebusan
Caddesi Liman İşletmeleri Sahası
Tophane
open 10:00-19:00
Full price: 20 TL

architect Ryue Nishizawa (van bureau SANAA arch.) Volgens de info heeft Nishizawa een sober spektakel neergezet op basis van grijze wanden voor groepstentoonstellingen en witte wanden voor solo-presentaties. Ongetwijfelt is in deze sobere architectuur 'De Kunstlinie' te herkennen die Nishizawa/SANAA in Almere bouwde. De thema's waar de Biennial op is gebaseerd komen uit het werk van de Cubaans-Amerikaanse kunstenaar Felix Gonzalez-Torres (1957–1996): Abstraction, Ross, Passport, History en Death by Gun. Terwijl de Biennale van Istanbul de voorbije jaren meer als een stadsparcours opgevat was, kozen curatoren Jens Hoffman en Adriano Pedrosaer voor deze 12e editie voor om alles op één locatie te bundelen. Vlak naast Istanbul Modern, aan de oevers van de Bosporus, installeerden ze vijfgroepstentoonstellingen en een vijftigtal solotentoonstellingen in twee gigantische pakhuisen. Op die manier zetten de tentoonstelling an sich opnieuw in de verf.



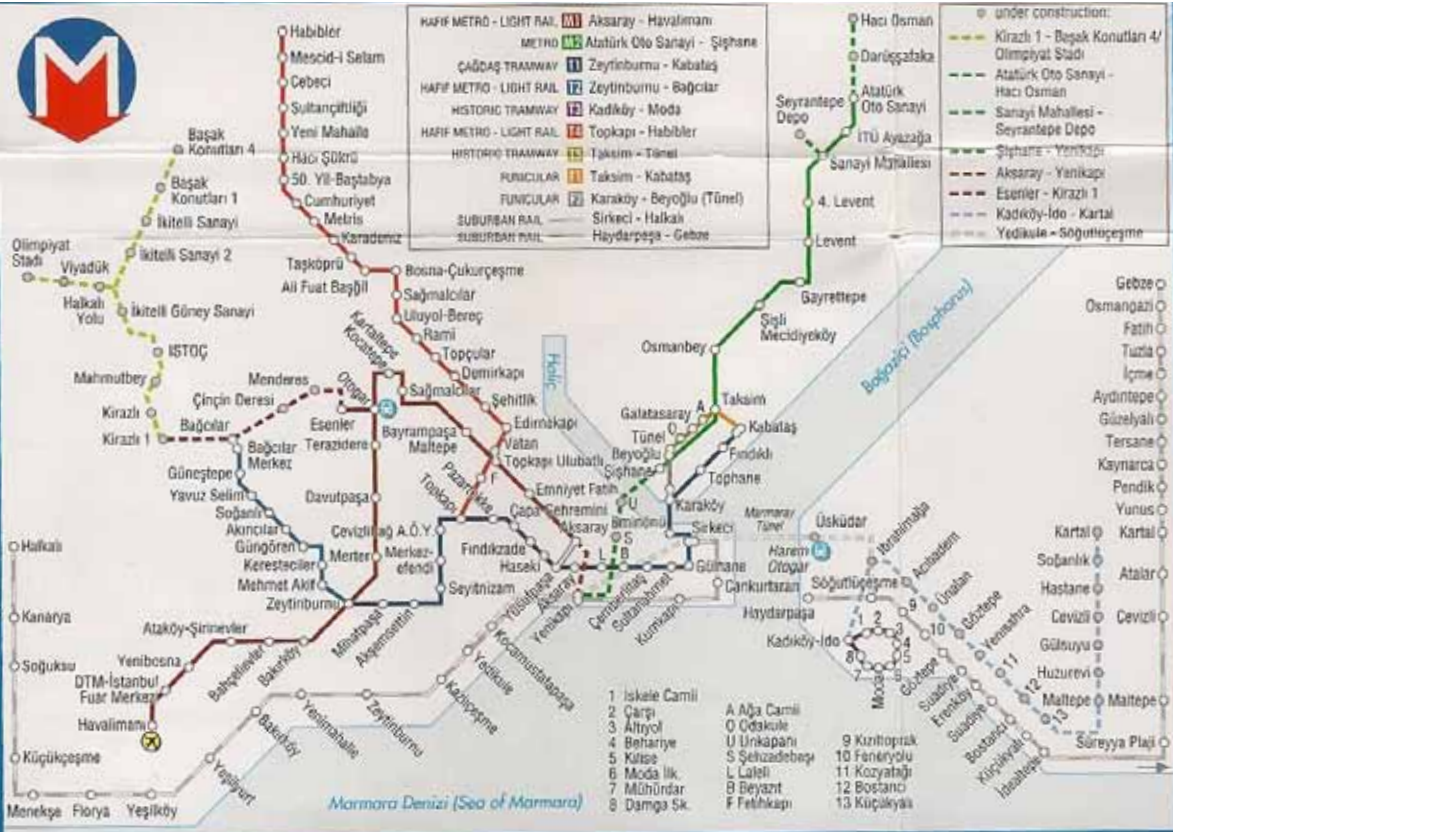
Daire Sanat , Selin Söl

Daire Sanat, de Galerie waarin Selin Söl Bouwnetwerk ontvangt, richt zich op 'niet gebonden' kunst. Naast solo-tentoonstellingen worden er curators aangetrokken om thema-tentoonstellingen samen te stellen op basis van culturele en sociale items. De selectie wordt op artistieke criteria gemaakt. Het doel van deze onafhankelijke galerie is het hedendaagse potentieel in de beeldende kunst te onderzoeken. We hebben Selin Söl gevraagd om kort iets te vertellen over de positie van de hedendaagse kunst in Turkije en een kort 'inside view' over de positie van vrouwen-professionals binnen de Turkse maatschappij.

Daire Sanat Art Galery
Boğazkesen Cad. No:65D Tophane
Beyoğlu 34255 İstanbul
T 0 212 252 52 59 (galerie) T 90 533
353 5688 (Selin Söl)

Programma zondag 2 oktober

6.30	7.15	ontbijt
7.15	8.30	transfer naar vliegveld, inchecken
10.20	13.00	Vertrek vlucht PC671 Istanbul Sabiha Gökçen - Amsterdam
13.00		aankomst Schiphol



HAFIF METRO - LIGHT RAIL	M	Aksaray - Havalimanı
METRO	M	Atatürk Oto Sanayi - Şişhane
ÇAĞDAŞ TRAMWAY	T	Zeytinburnu - Kabataş
HAFIF METRO - LIGHT RAIL	L	Zeytinburnu - Bağcılar
HISTORIC TRAMWAY	H	Kadıköy - Moda
HAFIF METRO - LIGHT RAIL	L	Topkapı - Hacıbiter
HISTORIC TRAMWAY	H	Taksim - Tünel
FUNICULAR	F	Taksim - Kabataş
FUNICULAR	F	Karaköy - Beyoğlu (Tünel)
SUBURBAN RAIL	S	Sirkeci - Halkalı
SUBURBAN RAIL	S	Haydarpaşa - Gebze

under construction:	
Kirazlı 1 - Beşik Konutları 4/ Olimpiyat Stadi	---
Atatürk Oto Sanayi - Hacı Osman	---
Sanayi Mahallesi - Seyrantepe Depo	---
Şişhane - Yenikapı	---
Aksaray - Yenikapı	---
Esenler - Kirazlı 1	---
Kadıköy-İdo - Kartal	---
Yedikule - Soğutöççeme	---

- 1 İskele Camii
- 2 Çarşı
- 3 Akrıyol
- 4 Beharriye
- 5 Kütse
- 6 Moda İik
- 7 Mühürdar
- 8 Darıga Sk

- A Ağa Camii
 O Odskule
 U Ulnkapanı
 S Şehzadebaşı
 L Lateli
 B Beyazıt
 F Fethikapı

- 9 Kızıltoprak
- 10 Feneryolu
- 11 Kozyatağı
- 12 Boşancı
- 13 Kuşçukaya

- Gebze
- Osmangazi
- Fatih
- Tuzla
- İçme
- Aydıntepe
- Günezyalı
- Tersane
- Kaynarca
- Pendik
- Yunus
- Kartal
- Kartal
- Soğanlık
- Atalar
- Hastane
- Cevizli
- Cevizli
- Gülsuyu
- Huzurevi
- Maltepe
- Maltepe
- Süreyya Plajı

Marmara Denizi (Sea of Marmara)

Algemene informatie

Vervoer

In Istanbul zijn goede wandelschoenen een must. Kijk wel goed uit op straat. In het verkeer moet je jammer genoeg alle voorrechten die je als voetganger in Nederland hebt vergeten. Reken er nooit op dat auto's stoppen. De waterwegen, heuvels en het stratenpatroon maken Istanbul mooi, maar ook moeilijk te bezoeken. Het openbaar vervoer slaagt er niet in om de hele stad te bedienen en is een ratjetoe van bus, minibus, tram, metro, trein, ferry en zelfs een kabelliftje, dat iedereen min of meer op zijn bestemming brengt.

In de stad zelf rijden volop taxi's. Let bij het afrekenen wel op dat je niet teveel betaalt. Je betaalt altijd voor de afstand en nooit

voor de duur van de rit. Officiële taxi's zijn knalgeel en vermelden hun nummerplaat ook op de zijdeuren. Het starttarief is 2,50 lira. Eventuele tol op de bruggen of de ringweg is voor de klant. Aarzel niet om een taxi te nemen; ze zijn in deze stad veruit de beste, snelste en voordeligste manier om je bestemming te bereiken. Je kunt een fooi geven, maar dit is niet noodzakelijk. Let er wel altijd op dat de meter wordt aangezet. Accepteer geen vaste prijs voor een rit, neem dan een andere taxi.

Bussen rijden in Istanbul frequent, maar staan vaak vast in de file. Een kaartje haal je bij het loket op de halt of, als dat er niet is bij de persoon die in de bus zit, links van de deur. De ritprijs is 1,50

lira. De domus (letterlijk vertaald 'vol') zijn busjes met een vast traject, maar zonder vaste vertrekuren of stopplaatsen. Eenmaal vol vertrekken ze en de chauffeur stop op verzoek. De prijs is afhankelijk van de afstand, maar het is in elk geval goedkoop, maar niet erg comfortabel voor mensen langer dan 1.80 meter. Metro en tram zijn in Istanbul beperkt aanwezig. Een kaartje kost 1,50 lira, te koop in het station. Er zijn twee ondergrondse kabeltrammetsjes. Met de witte ferry's (vapur) kun je de oversteek maken tussen de Europese kant, naar de Aziatisch oevers. Een kaartje kost 1,50 lira en is te koop aan het loket. Vanaf het ferrystation Kabatas vertrekken ferry's naar de Prinseneilanden.

Geld en fooi

In Turkije betaal je met lira. 1 lira is ongeveer € 0,50. Turkije is het land van de fooien. Dat komt omdat de basis-salarissen zeer laag

zijn. Het is gebruikelijk om in een restaurant, bar of café 10% fooi te geven. In taxi's kun je fooi geven, maar dit is niet strikt noodzakelijk. Ook de kofferdrager in het hotel verwacht een fooi.

Wees kordaat maar beleefd tegen opdringerige verkopers of 'toeristische gidsen' die je in de buurt van grote toeristische trekpleister benaderen. Vergeet niet af te dingen op de prijzen als je in het toeristische circuit iets koopt. Begin bij 40% van het eerste bedrag en probeer uit te komen rond de 60% daarvan. Bij alle banken kun je snel en met relatief weinig kosten wisselen. Betalen met creditcards is op veel plaatsen mogelijk, bij enkele filialen van de banken je met een creditcard (Visa, Mastercard) geld opnemen tegen een kleine vergoeding. Gaat je uit eten, vraag dan eerst even of er creditcards geaccepteerd worden als je geen of te weinig contant geld bij je hebt.

Turkse (eet)gewoontes

Het klassieke Turkse ontbijt bestaat uit olijven, komkommer en tomaat, en verschillende kaassoorten. Je kunt dit ontbijt aanvullen door bij een bakker (pastane) verse koeken te kopen. Vaak kun je die ter plaatste opeten aan een tafeltje. De lunch vindt plaats tussen twaalf en twee uur en is voor de Turken meestal een snelle hap bestaande uit een broodje vlees. Veruit de belangrijkste maaltijd van de dag is het diner. In restaurants en eethuizen kun je daarvoor terecht vanaf ongeveer zeven uur tot een uur of tien. Bij het diner krijg je als voorgerecht mezze aangeboden. Dit zijn kleine, koude hapjes van vis, groente, yoghurt of vleesballetjes. Meestal komt de ober langs met het dagassortiment mezze. Let op dat je niet te veel mezze kiest, want voor je het weet, is je honger al gestild voordat het hoofdgerecht op tafel komt!

Tijd

De tijd in Turkije is 1 uur later dan in Nederland en België (zowel zomer- als wintertijd).

Water

Het leidingwater in Turkije is vaak niet geschikt voor directe consumptie. Wij raden u aan uitsluitend mineraalwater te gebruiken. Dit is overal praktisch dag en nacht verkrijgbaar.

Turkse taal

Het Turkse alfabet kent 29 letters. Er zijn 8 klinkers : Aa, Ee, İi, İi, Oo, Öö, Uu, en Üü en 21 medeklinkers : Bb, Cc, Çç, Dd, Ff, Gg, Gg, Hh, Jj, Kk, Ll. Mm, Nn, Pp, Rr, Ss, Ss, Tt, Vv, Yy, Zz .

De uitspraak van de letters die vet gedrukt zijn is anders. De letters ç, g, i, ö, s, ü en de hoofdletter İ, die bij de kleine i hoort, komen in het Nederlandse alfabet niet voor.

Merhaba : hallo

Ben : ik ben

Merhaba, ben Jos : hallo, ik ben Jos

Günaydin : goedemorgen

Sen : jij

Iyi günler : goedendag

Hosça kal : dag (diegene die weggaat)

Güle güle : dag (diegene die achterblijft)

Lütfen : alsjeblieft / alstublieft

Tesekkür ederim : dank je wel / dank u wel

Kalk : sta op

Gel : kom

Otur : ga zitten

Bardak : glas

ver : geef

Iyi : goed

Çok : heel/veel

Tesekkür : dank

Iyi : goed

Çok iyi : heel goed

Çatal : vork

Kasik : lepel

Biçak : mes

Tuz : zout

Ekmek : brood

Çay : thee

Kahve : koffie

Su : water

Sise : fles

Paket : pakje

Istiyorum : ik wil

Bir bardak çay istiyorum : Ik wil thee.

Bir çay lütfen : een thee alsjeblieft

Lira : Turks munt

Para : geld

Hesap : rekening

Ne kadar ? : hoeveel ?

Kaç lira : hoeveel lira ?

Hesap lütfen : rekening alsjeblieft/alstublieft

Bu kaç lira? : hoeveel lira is dit? (hoeveel kost dit?)

Su ne kadar? : Hoeveel kost die?

Pahali : duur.

Çok pahali : erg duur

... lira, tamam? : .. lira, oké? Büyük : groot

Küçük : klein

Yarım : half

Kilo : kilo	1 : bir	80 : seksen
Beyaz : wit	2 : iki	90 : doksan
Kirmizi : rood	3 : üç	100 : yüz
Tamam : oké	4 : dört	11 : on bir
sarap : wijn	5 : bes	24 : yirmi dört
Bira : bier	6 : alti	47 : kirk yed
Raki : raki	7 : yedi	1.000.000 : milyon
Kola : kola	8 : sekiz	12 : on iki
Süt : melk	9 : dokuz	25 : yirmi bes
Sigara : sigaret	10 : on	48 : kirk sekiz
Bu : dit, deze	20 : yirmi	1.000 : bin
Buz : ijs	30 : otuz	
	40 : kirk	
	50 : elli	
	60 : altmis	
	70 : yetmis	

Korte historie Istanbul

Istanbul

Istanbul is een stad in het Europese en Aziatische deel van Turkije en was de hoofdstad van het Ottomaanse Rijk. Daarvoor was ze onder de naam Constantinopel hoofdstad van het Byzantijnse Rijk. De stad is oorspronkelijk gesticht door Griekse kolonisten in 667 v.Chr. en werd door hen Byzantium (Byzantion) genoemd. Met bijna 13 miljoen geregistreerde en een geschat aantal van 6 miljoen[bron?] niet-geregistreerde inwoners is Istanboel de grootste stad van Turkije. De stad bestaat uit 27 districten, die tezamen de hoofdstad van de gelijknamige provincie vormen.

Oudheid

Byzantium was een oorspronkelijk Griekse stad, gesticht door kolonisten uit Megara in 667 v.Chr.. Volgens de legende noemden zij de stad Byzantion naar hun koning Byzas. Lange tijd was Byzantium een welvarende Griekse stadstaat totdat ze door de Macedoniërs werd veroverd. Toen Macedonië enkele eeuwen later werd verslagen door de Romeinen werd ze een belangrijke stad in het Romeinse Rijk. De stad stelde zich aan de zijde van Pescennius Niger in diens strijd om de Romeinse keizerstroon, en werd van 193-195 belegerd door diens rivaal Septimius Severus. De stad werd ernstig beschadigd in deze belegering, maar Septimius Severus, nu keizer, herbouwde de stad en zij herwon snel haar vroegere welvaart.

Opkomst en val van Constantinopel

Opkomst en val Keizer Constantijn de Grote, die de hoofdstad van het Romeinse Rijk naar het belangrijkste Oosten van het rijk wilde verplaatsen, werd door de geschikte locatie van de stad aangetrokken. Byzantium was inderdaad een zeer gunstige locatie: aan drie kanten omringd door water en dus relatief gemakkelijk te verdedigen, ze beheerste de strategische Bosporus en veel handelsroutes tussen Europa en Azië kwamen hier samen. In 330 werd Byzantium officieel herdoopt als Nova Roma (Latijn voor 'Nieuw Rome'), maar de stad werd al snel beter bekend onder de naam Konstantinoupolis (Grieks voor stad van Constantijn, in het Nederlands Constantinopel). Constantinopel werd de nieuwe hoofdstad van het Rijk, hoewel Rome een tijdje haar politieke en economische privileges behield.

Constantinopel was eerst 65 jaar lang de hoofdstad van het Romeinse Rijk en vanaf 395, bij de dood van Theodosius I, toen het

westelijke deel van het Rijk definitief afgescheiden was, die van het oostelijke deel, dat later het Byzantijnse Rijk zou worden genoemd. De stad was een van de grootste en schitterendste steden ter wereld gedurende de late oudheid en de vroege- en hoge middeleeuwen. Omstreeks 500 telde de stad ongeveer 500.000 inwoners, maar tijdens de verschrikkelijke Pest van Justinianus in 542 verloren circa 230.000 mensen het leven. Later trad er weer een herstel op, maar het is twijfelachtig of het aantal van 500.000 inwoners weer werd gehaald.

In 1204 werd deze bloeiende stad echter ingenomen door de kruisvaarders van de vierde kruistocht en werd ze door hen grondig geplunderd. De stad bleef in Latijnse handen tot 1261 waarna de Grieken erin slaagden de stad weer te heroveren. Sinds de plundering was de stad flink verarmd en slaagde ze er ook niet meer in om de handelsroutes rond de Zwarte Zee te beheersen,

waar vroeger haar grootste inkomsten vandaan kwamen. Hiermee begon het verval en er werd niet veel meer gebouwd en hele wijken raakten zelfs verlaten. De gebouwen werden als steengroeve gebruikt. Het gevolg van deze situatie was dat veel Byzantijnse intellectuelen en kunstenaars naar het steeds welvarender wordende Europa trokken (met name Italië). Ze maakten met hun kennis van de klassieke oudheid mede de renaissance mogelijk.

De stad viel op 29 mei 1453, wat tevens het einde van het Byzantijnse Rijk betekende. De stad werd ingenomen door de Ottomaanse sultan Mehmed II, een gebeurtenis die soms wel wordt beschouwd als het einde van de middeleeuwen. De val van Constantinopel bracht een vluchtelingenstroom van intellectuelen op gang naar West-Europa, vooral Italië. Deze wordt gezien als een belangrijke factor in de ontwikkeling van de renaissance.

Ottomaanse tijd

Sultan Mehmed II maakte de veroverde stad meteen tot hoofdstad van het Ottomaanse Rijk en de stad leefde onmiddellijk op door het grootse bouwprogramma van de nieuwe heersers. De schitterende Hagia Sophia, de oude Byzantijnse kathedraal van de stad, werd verbouwd tot moskee. Ook verrezen er al snel nieuwe grootse moskeeën zoals de beroemde blauwe moskee. Tevens werden de vervallen Byzantijnse paleizen hersteld en verrees het nieuwe Topkapipaleis wat de hoofdzetel van de Ottomaanse Sultans werd. Veel volk stroomde toe en de handel trok weer flink aan.

Tegen 1600 werd het ruim duizend jaar tevoren gehaalde bevolkingsmaximum van een half miljoen weer gehaald, en zelfs iets overschreden (ca. 600.000). Het was nu een in etnisch en religieus opzicht heel gemengde stad geworden. Op het eind van de 18e eeuw en gedurende de 19e eeuw onderging het Rijk een proces van degeneratie en verval, o.a. Griekenland en Egypte wisten zich



zelfstandig te maken, en bleef het alleen overeind doordat de Europese machten het elkaar niet gunden om de definitieve genadeslag te geven aan de 'zieke man van Europa'.

Turkse tijd

De uiteindelijke val van het Ottomaanse Rijk was een dramatische affaire. Het Rijk behoorde tot de verliezers van de Eerste Wereldoorlog en verloor al zijn "buitengewesten" (Syrië, Palestina, Irak en dergelijke). Bovendien was het land terechtgekomen in een oorlog met de Grieken. Toen deze laatste in 1922 verslagen werden, kreeg de Griekse minderheid in Turkije het zwaar te verduren. In 1923, toen het moderne Turkije werd gesticht, werd de hoofdstad verplaatst naar Ankara. In 1923 en 1924 kwam het tot een grootscheepse bevolkingsuitwisseling tussen Turkije en Griekenland waarbij de meeste Grieken (en o.a. ook Armeniërs) gedwongen Istanboel verlieten. Constantinopel begon toen zijn kosmopoliti-

sche, multiculturele karakter te verliezen. In 1930 werd de naam officieel gewijzigd in Istanboel.

In 1950 had de stad iets meer dan 1.000.000 inwoners. Door de immigratie van veel boerengezinnen uit het platteland van Anatië is de stad sindsdien enorm gegroeid. Istanbul telt nu ruim 12 miljoen inwoners (18,9 miljoen inclusief alle districten) en is een drukke Turkse stad geworden.

Wijken Istanbul

De grote stad Istanbul is eigenlijk een brug tussen Europa en Azië en daarmee een mix van 2 culturen. De stad bestaat uit verschillende wijken met elk een eigen sfeer en karakter. Bij elk bezoek aan een nieuwe wijk waan je je ook weer in een totaal nieuwe wereld en dat maakt het zo bijzonder.

Aziatisch gedeelte

De tocht naar het Aziatisch deel is al de moeite waard. Je gaat met een goedkope, snelle boot over de Bosporus en geniet van het geweldige uitzicht. Het Aziatische gedeelte is net zo hectisch, maar minder druk. Veel toeristen gaan niet naar de overkant, maar je ziet hier wel het echte Istanbul. Het Aziatisch gedeelte bestaat uit de districten: Üsküdar, Kadiköy, Beykoz, Ümraniye, Maltepe, Kartal, Pendik, Sultanbeyli en Tuzla. De leukste districten worden hieronder beschreven.

Kadiköy:Kadiköy is een district wat aan de Zee van Marmara ligt in het Aziatisch gedeelte van Istanbul. Je kunt hier lekker door de bazaar van Kadiköy slenteren. Je kunt op deze bazaar van alles kopen, van olielamp tot tweedehands boeken. Met de vele bars, bioscopen en leuke boekhandels is het een levendig district. Er wonen in totaal ongeveer 750.000 inwoners. Het bekende treinstation Haydarpaşa ligt tevens daar. De Aziatische kant is niet heel bekend bij toeristen en die zie je er dan ook niet veel. Maar het is zeker de moeite waard om dit gedeelte wel te gaan bezoeken. Een tip in deze wijk is Moda. Je kunt vanuit Kadiköy met een oude tram naar dit stuk van het Aziatisch gedeelte. Moda is een erg leuke wijk aan de waterkant waar je heerlijk van het uitzicht op het Topkapıpaleis kunt genieten en lekker kunt dineren. Een echte aanrader dus. **Üsküdar:**Ook dit district, wat aan Kadiköy grenst, is het bezoeken waard. Üsküdar heeft een compleet andere sfeer

dan de wijken in het Europese gedeelte. Dit district heeft erg veel groen en een gezellige en populaire boulevard langs de Bosporus. Vanaf deze boulevard heb je een geweldig uitzicht. Dit geldt ook voor het uitzicht vanaf de heuvel Camlica. Je ziet vanaf deze punten de moskeeën die aan de Europese kant mooi staan. Er wonen ongeveer een half miljoen mensen in dit district. Deze mensen werken over het algemeen aan de Europese kant van Istanbul en wonen hier. Het is een echte buitenwijk.

Noord-Oostelijk Gedeelte

Het gedeelte ten noord-oosten van de Bosporus bestaat uit de volgende districten: Beyoğlu, Şişli, Beşiktaş, Kağıthane en Sarıyer. De eerste drie worden hieronder beschreven. Beyoğlu: Dit district ligt ten noorden van de Gouden Hoorn. Beyoğlu, uitgesproken als Bey-oh-loo, werd vroeger Pera genoemd, naar de berg waar het

district op ligt. Dit gedeelte omvat Taksim (met het bekende en immens drukke Taksimplein), Gümüşsuyu, Çukurcuma, Galatasaray, Cihangir, Beyoğlu, Findikli, Tophane, Karaköy, Şişhane, Tünel en Asmalimescit. Dit noord-oostelijke gedeelte van de stad wordt met de oude stad verbonden door de Galatabrug en de Atatürkbrug. Deze wijk was lang de woonplaats van de buitenlanders in Istanbul, zo woonden er Spanjaarden, Arabieren en Grieken. Tegenwoordig is dit duidelijk het moderne gedeelte van Istanbul. Er wonen ongeveer 250.000 mensen en de wijk is ongeveer 9 km² groot. Door de wijk loopt van het Taksimplein tot Tünel de Istiklal Caddesi, de hoofdstraat die 1,5 kilometer lang is. Je wordt hier tenminste niet overreden door een taxi, de straat is namelijk alleen toegankelijk voor voetgangers. Het enige gemotoriseerde vervoer is het nostalgische trammetje wat je kunt nemen als je de tocht terug niet meer aan kan. In de straat en in de zijstraatjes



van de Istiklal Caddesi, zitten ontelbaar veel (niet echt bijzondere) winkeltjes, restaurants en plaatsen waar je een waterpijp kunt roken (nargiles). Door de grote Europese ambassades die in de wijk gevestigd zijn, heeft Beyoğlu nog steeds een prestigieuze uitstraling. Zie je een mooi, oud en groot gebouw? Dan kun je ervan uit gaan dat het een ambassade is. Ga naar de wijk Cihangir als je even in Parijs wilt wanen, hier heb je zelfs een compleet Franse straat, La Rue Française. De sfeer in deze wijk is echt uniek, je ervaart er een gezelligheid die je nergens anders ervaart. Het is een statige buurt met hippe mensen en daarbij horen natuurlijk ook de hippe tentjes. Voor antiek ga je naar Çukurcuma, hier kun je (mochten deze nog in je koffer passen) leuke meubels kopen. Loop richting de zee naar Tophane en geniet hier van de vele soorten waterpijp en thee. Beşiktaş: Dit district ligt aan de Bosphorus in Istanbul. Het district heeft ongeveer 200.000 inwoners. In dit district ligt Arnavutköy, een historische wijk die bekend is

door houten Ottomaanse huizen en visrestaurants. Ook vind je hier Bebek, een van de rijkste wijken van Istanbul. De buurten om Bebek heen zijn ook niet de armste wijken van Istanbul, het is erg leuk om hier even doorheen te lopen. Verder is Etiler te vinden in Beşiktaş, dit gebied staat bekend om de café's en clubs. De bekendheid van dit gedeelte wordt ook veroorzaakt door de leuke restaurants en shoppingmalls, zoals Akmerkez en Mayadrom Uptown. Verder zit het zakendistrict Levent hier en de wijk Ulus. Ortaköy is een buurt in Beşiktaş, dit was vroeger een dorpje nabij Istanbul. Hier zitten Turkse, Griekse, Armeense en Joodse gemeenschappen. In deze wijk zitten veel kunstgalerieën, clubs, kroegen en restaurants. 's Avonds komt Ortaköy echt tot leven. Als laatste vind je in Beşiktaş de wijk Yildiz. In het Turks betekent de naam Yildiz een ster. De sterren van deze wijk zijn het Yildiz park en het Yildiz paleis wat het op 1 na grootste paleis van Istanbul is. Şişli: Ten noorden van Beyoğlu ligt Şişli. Şişli is een druk gedeelte

waar je heerlijk kunt winkelen. Şişli bestaat uit de wijken Kurtuluş, Nişantaşı, Teşvikiye, Mecidiyeköy, Okmeydani en Kuştepe. De wijken Nişantaşı en Teşvikiye staan bekend om de goede winkelmogelijkheden. Kun je Taksimplein vergelijken met Times Square, Nişantaşı is te vergelijken met Fifth Avenue. Nişantaşı geeft je de kans je te buiten gaan aan de leuke winkels, heerlijk dineren bij hippe tenten en kijken naar de fotomodellen, televisiesterren en andere bekende mensen die hier rondlopen. Ga in Nişantaşı lekker flaneren en koop er dure kleding bij de luxe winkels.

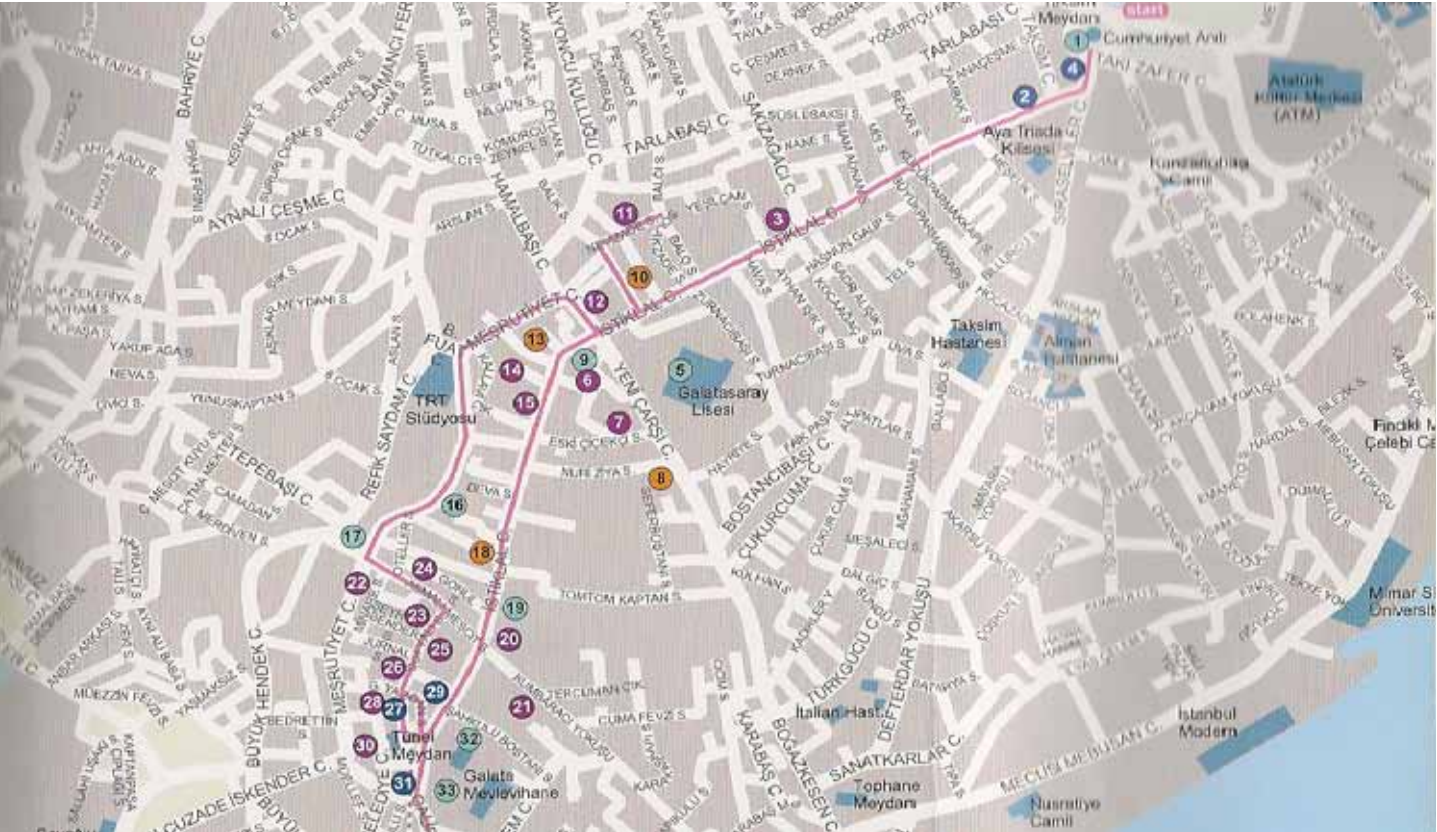
Zuid-Westelijk Gedeelte

De Oude Stad:De oude stad Istanbul, Constantinopel, is onderverdeeld in de districten Fatih en Eminönü. Eminönü is de wijk waar je alle oude gebouwen kunt bewonderen. Één nadeel, je bent niet de enige die dit doet. Het is er vaak erg druk. Eminönü:Eminönü is een district en een wijk in Istanbul. De wijk ligt aan de Gouden

Hoorn bij de Galatabrug, het district is echter veel groter. Het district bevat vele wijken zoals Sirkeci, Sultanahmet en Beyazit. Hier liggen de grote trekpleisters van Istanbul. Dit zijn onder andere de Aya Sofya en de Blauwe Moskee. Als je deze toeristische attracties niet gezien hebt, is je bezoek aan Istanbul niet compleet. Ga vooral vroeg in de ochtend naar deze wijk, dan is het nog wat rustiger. Als je wilt gaan stappen, zit je in deze wijk niet goed. 's Avonds is er niet veel te beleven, je kunt dan beter naar Beyoğlu gaan. De restaurants die in Eminönü zitten, zijn erg toeristisch en daardoor vaak ook niet heel goed, al zijn er natuurlijk wel uitzonderingen. Er zitten in deze wijk veel hotels en pensions. Vooral een verblijf in de oude paleizen aan de Bosporus is een (prijszige) aanrader. Fatih & de westerse districten:Fatih is het andere district van de oude stad. Dit district is genoemd naar de bijnaam van Sultan Mehmet II. Fatih betekent namelijk veroveraar. De bezienswaardigheden in dit district zijn onder andere het Valens aquaduct en de Chora

kerk. Fatih is een van de grootste districten van Istanbul en omvat Aksaray, Findikzade, Çapa en Vatan Caddesi. Aksaray heeft bijvoorbeeld een moderne uitstraling. Er zitten hier veel hotels en winkels. Hier bevindt zich ook het eindstation van de verbinding met het vliegveld. Fatih is een gelovige en conservatievere wijk, zoals lopen er bijvoorbeeld veel vrouwen gesluierd rond. De westerse districten zijn de districten, zoals Eyüp ten westen van Fatih en de oude stad. Het is een oud gedeelte van Istanbul. Vroeger waren vooral de Joden en de Grieken hier gevestigd. Hierdoor zijn er mooie kerken en synagogen te bewonderen. De huidige inwoners van het district komen uit het oosten van Turkije. Het is een conservatiever gedeelte van Istanbul





Bezienswaardigheden

9 Alleen al om de architectuur is de Cemberlitas Hamami de moeite waard. Ook dit is weer een bouwwerk van architect Sinan. De service is er uitstekend. Mannen en vrouwen kunnen gelijktijdig terecht in gescheiden badzalen. Tip: drink een vers fruitsapje na je bad. Adres: vezirhan caddesi 8, www.cemberlitashamami.com.tr open dagelijks 6.00-0.00 prijs afhankelijk van behandeling vanaf 35 lira, tramhalte cemberlitas.

16 In het Pera Müzesi (Pera Museum) kun je interessante wisselende tentoonstellingen bezoeken, maar er is ook een mooie vaste collectie met werk van zogenaamde "oriëntalist": kunstenaars die zich door het Ottomaanse Rijk lieten inspireren. Adres: mesrutiyet caddesi 65, open di-za 10.00 – 19.00 uur, entree 7 lira

17 Het legendarische Pera Palas Hotel was ooit de plek waar de reizigers logeerden die met de Oriënt Express naar Istanbul kwamen. Na een grondige renovatie die enkele jaren duurde, ziet het hotel er weer uit als in de glorie jaren. Tip: bestel koffie met gebak in een van de tearooms en vraag de weg naar het toilet. Grijp dan je kans om een blik te werpen op de prachtige traphal en de liftkooi. Vraag aan de balie of iemand je voor een fooi een rondleiding wil geven om de rest van het hotel te bekijken.

Adres: mesrutiyet caddesi 198, open dagelijks 7.00 – 0.00

19 Het Nederlandse Consulaat ligt aan de Istiklal Caddesi en is gebouwd in de stijl van een Italiaans palazzo. Het is het oudste bezit van het Nederlandse ministerie van Buitenlandse Zaken.



- = bezienswaardigheden
- = eten & drinken
- = shoppen
- = leuk om te doen

Het consulaat is gebouwd in 1714 en is voor in Istanbul wonende Nederlanders nog altijd de plek om Koninginnedag te vieren.

33 Het Galata Mevlevihanesi is een klein complex dat bestaat uit een begraafplaats, een aantal plantsoentjes en een paviljoen. Samen vormen ze een tekke. Dat is een plek waar soefi's, aanhangers van het soefisme, gebedsdiensten houden. De bekendste vertegenwoordigers van de soeficultuur zijn de draaiende derwisjen, de beroemde dansers die gekleed in kleurrijke gewaden om hun as tollen. Door het rondtollen raken ze in extase en proberen ze tot God te komen. Adres: Galip dede caddesi 15, open wo-zo 9.30-16.30 entree 2 lira, optreden 16 lira

36 Is het een trap of is het een kunstwerk? De Kamondo-trappen zijn beide. Ze zijn genoemd naar de rijke familie die de bouw van de trap financierde. Henri Cartier-Bresson maakte er ooit een heel beroemde foto.

Adres: Hoek kart Cinar Sokagi & Banker sokagi

34 Klim naar de top van de Galata Kulesi (Galata-toren) belooft je met een fraai uitzicht; Beyoglu aan je voeten en twee continenten in een oog-opslag. De toren is in de 14e eeuw door de Genuezen gebouwd. Op de bovenverdieping zit een restaurant, waar het uitzicht uiteraard is doorberekend in de prijzen. Adres: galta meydani, toren open dagelijks 9.00-20.00 15 lira restaurant open dagelijks 12.00-1.00



Small yellow price tag

Small yellow price tag

Small yellow price tag

Small yellow price tag

Small yellow price tag

Small yellow price tag

Small yellow price tag

Small yellow price tag

Small yellow price tag

Small yellow price tag

Small yellow price tag

Opties vrije tijd: eten

3 **Inci Pastanesi** verkoopt al meer dan zestig jaar zoetigheden.

Vooral de profiteroles hebben in Istanbul een legendarische status. Aanschuiven, een bord grijpen en ter plaatse aan een tafeltje opeten, dan hoor je er helemaal bij. Adres: Istiklal cadessi 124, open dagelijks 9.00-21.00 prijs vanaf 5 lira

6. De eigenaar van **Ara Kahvesi** is Ara Güler, de beroemdste fotograaf van Turkije, en dat is duidelijk aan het interieur te zien. De foto's die er hangen geven je een goed beeld van het Istanbul van de vorige eeuw. Ara Kavesi is rustig gelegen in een steegje, maar toch midden in het centrum. Uitstekend lunchadres met een internationale kaart. Adres: Istiklal caddesi – tosbag sokak 8/a open dagelijks 8.00 – 0.00, prijs 10 lira

7 **Soepliefhebbers gaan naar Corbaci**. Elke dag kun je hier kiezen uit dertig verschillende soepen, waaronder diverse Turkse varianten die beslist het proberen waard zijn. Ideaal voor een snelle, lichte, gezonde en lekkere lunch. Adres: yeni carsi caddesi 8/a open dagelijks 8.00-5.00, prijs 5 lira

14 **Verscholen in een zijstraatje van Istiklal zit een uniek adresje: Gölge Kahve**. Het café is een ideale plek voor mensen die graag in alle rust een krant of een tijdschrift lezen bij een kop koffie of een lunch. Bestel vooral een lekker stuk zelfgemaakt gebak Adres: olivio gecidi 7/c, open 7.30-23.00 prijs 15 lira

(voor no's zie kaart blz. 84 en 86)



ACI TOZ BİBERİ 10

ÖZEL ANTER ACI BİBERİ

KILIS ACI PUL BİBERİ 2...

HATAY ACI PUL BİBERİ 2...

TATLI TOZ BİBERİ 10

BEYAZIĞI ÇAMKALE KEKİK 10

ORANISU NAFİS VE

YARIM KALE KEKİK 10

KIRMIZI

ORANISU ACI PUL BİBERİ

YARIM KALE KEKİK 10

21 Voor liefhebbers van de waterpijp is Mihrimah Sultan een aanrader. In een ruime, schaduwrijke tuin kun je kiezen uit het al even ruime assortiment aan smaken voor de waterpijp. Een keuken met eenvoudige gerechten, en behalve voor een waterpijp kun je er ook goed terecht voor een biertje. Adres Istiklal caddesi-lumbaraci yokusu 145 open 11.00-0.00 prijs 15 lira

23 Loop even rond in de Asmali Mescit Mahallesi. In dit straatje zitten allemaal leuke restaurants, waaruit het maar moeilijk kiezen is

25 Het is moeilijk je te onderscheiden in het grote aanbod eet- en drinkgelegenheden in de straatjes van Tunel, maar Sofyali is het gelukt. Mooi gelegen op een hoek, prettige bediening en een geïnspireerde kok. wie een combinatie van mezze en een hoofdgerecht neemt, gaat voldaan van tafel. Adres: Asmali mescit mahallesi – sofyali sokak 9, open 12.00 – 1.00 prijs 35 lira

26 Bij Lokante Helvetia kun je letterlijk en figuurlijk een kijkje nemen in de Turkse keuken. Hier eet je eenvoudige harige gerechten. Aan de reclameslogan op de buitenmuur kun je zien dat hier ooit een Duitse zaak gevestigd was.

Adres: general yazgan sokak 12 open 12.00 – 0.00 prijs 12 lira

(voor no's zie kaart blz. 84 en 86)



Opties vrije tijd: winkelen

10 De Aslihan Is Merkezi is een winkelpassage met een ratjetoe van srtipwinkels, schoenlappers, een antiquariaat, een tweedehands platenzaak, een breiwinkel en zelfs een kapper. Kortom: sla hier je slag met bijzondere koopjes, als je tenminste de tijd hebt om goed tussen de rommeltjes te zoeken. Adres: hamalbasi caddesi open dagelijks: 9.00-21.00 uur

13 Butik Katia ligt op een gezellig binnenplaatsje. Al meer dan vijftig jaar heeft de familie Kraci hier een hoedenwinkel met ontwerpen die allemaal uit eigen atelier komen
Adres: hacolpulo pasaji 37 open 10.00-18.00

18 Terkos Pasaji wandel je binnen via een steegje aan de winkelstraat Istiklal Caddesi. In dit doolhof van gangetjes vind je allerlei winkels en kraampjes die trendy kleding verkopen. Een enorme keuze aan jeans, T-shirts, sweaters... Goedkoper vind je het nergens. Adres: toegankelijk via istiklal caddesi, open dagelijks 9.00-21.00 uur

(voor no's zie kaart blz. 84 en 86)





gesponsord door:

SVP

architectuur en stedenbouw

E info@bouwnetwerk.net

I www.bouwnetwerk.net

september 2011